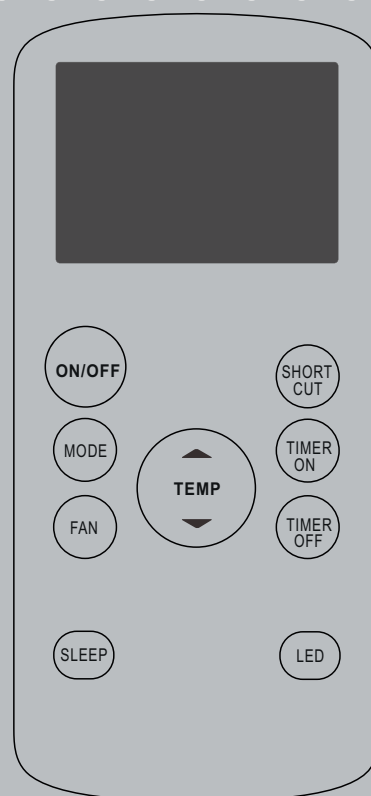


# MANUEL DE LA TÉLÉCOMMANDE

du Climatiseur Portable  
HMCM 90 P

2019



**HO** **KK** **AIDO**

**ATTENTION:**

Lire attentivement ce Manuel avant d'installer et de démarrer votre nouveau Climatiseur d'air.  
Conserver ce Manuel pour toute éventuelle consultation future.

---

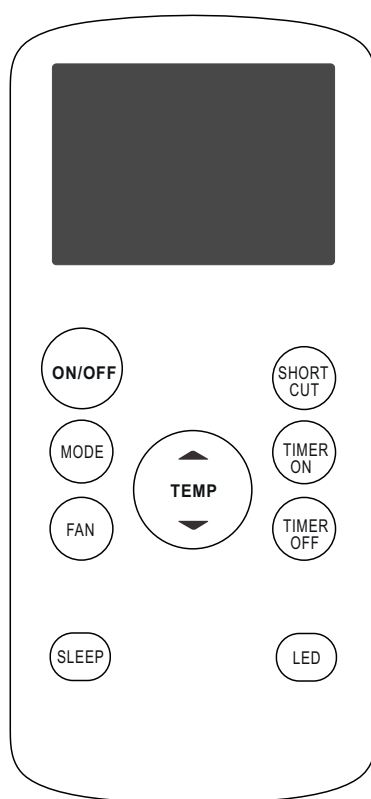
## **SOMMAIRE**

<b>Caractéristiques de la télécommande.....</b>	<b>3</b>
<b>Boutons de fonction.....</b>	<b>4</b>
<b>Utilisation de la télécommande.....</b>	<b>5</b>
<b>Indicateurs d'écran LED à distance.....</b>	<b>6</b>
<b>Comment utiliser les fonctions de base.....</b>	<b>7</b>
<b>Comment utiliser les fonctions avancées.....</b>	<b>14</b>

---

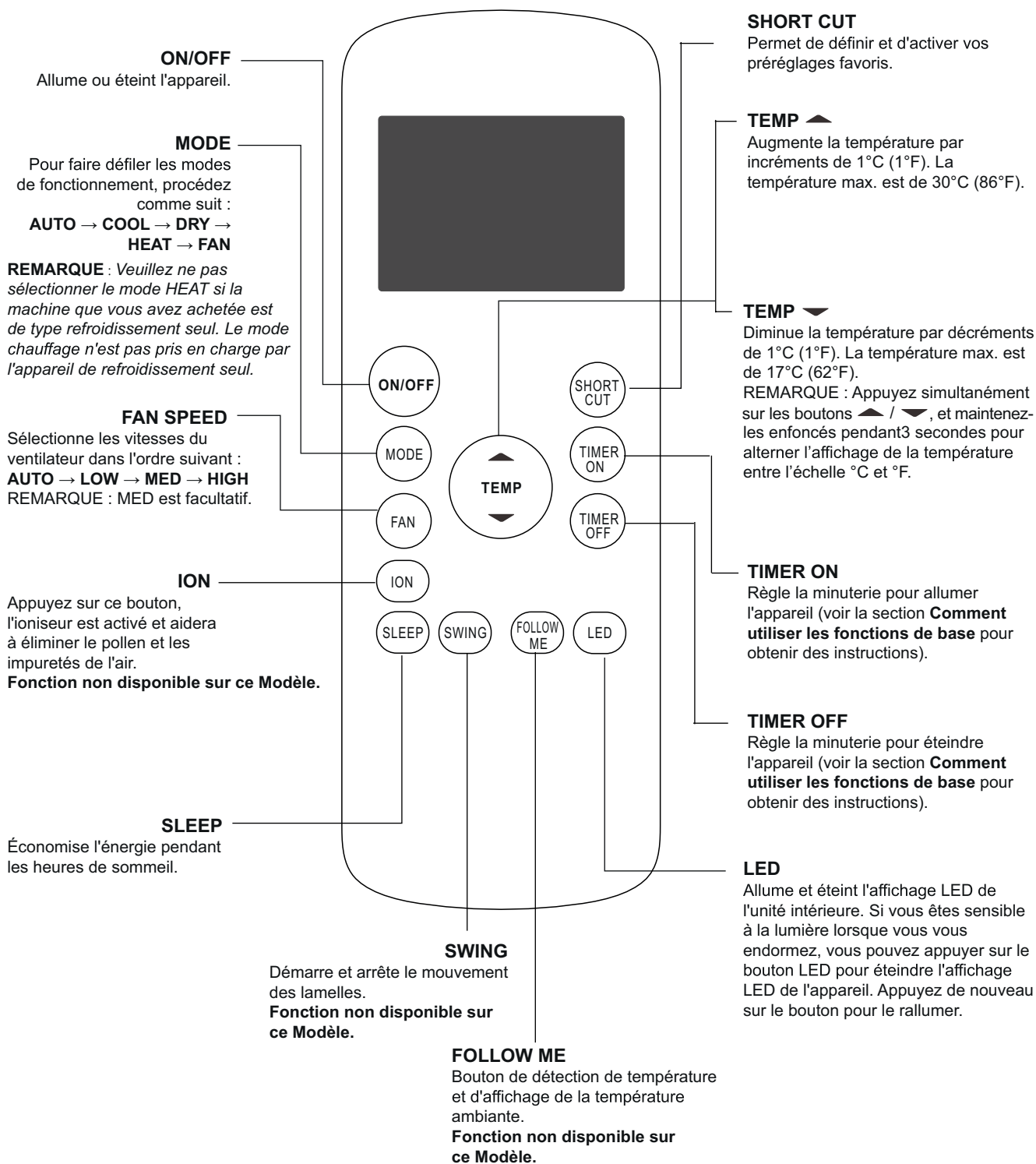
## Caractéristiques de la télécommande

Tension nominale	3,0V (Piles sèches R03/LR03 2)
Portée de réception du signal	8m
Environnement	-5°C~60°C (23°F~140°F)



## Boutons de fonction

Avant de commencer à utiliser votre nouveau climatiseur, assurez-vous de vous familiariser avec sa télécommande. Ce qui suit est une brève présentation de la télécommande elle-même. Pour savoir comment utiliser votre climatiseur, reportez-vous à la section **Comment utiliser les fonctions de base** de ce manuel.



### REMARQUE :

Les fonctions Swing, Ion, Follow me ne sont pas disponibles sur ce Modèle.

## Utilisation de la télécommande

### VOUS N'ÊTES PAS SÛR DE CE QUE FAIT UNE FONCTION ?

Reportez-vous aux sections **Utilisation des fonctions de base** et **Utilisation des fonctions avancées** de ce manuel pour obtenir une description détaillée de l'utilisation de votre climatiseur.

### REMARQUE SPÉCIALE

- La conception des boutons de votre appareil peut différer légèrement de l'exemple illustré.
- Si l'appareil n'a pas de fonction particulière, appuyer sur le bouton de cette fonction de la télécommande n'aura aucun effet.
- En cas de grandes différences entre le « Manuel de la Télécommande » et le « MANUEL POUR L'UTILISATEUR » sur la description des fonctions, la description du « MANUEL POUR L'UTILISATEUR » prévaudra.

### Insertion et remplacement des piles

Votre climatiseur est livré avec deux piles AAA. Placez les piles dans la télécommande avant de l'utiliser.

1. Faites glisser le couvercle arrière de la télécommande vers le bas, exposant ainsi le compartiment des piles.
2. Insérez les piles en faisant attention à ce que les extrémités (+) et (-) des piles correspondent aux symboles à l'intérieur du compartiment des piles.
3. Remettez le couvercle du compartiment à piles en place.

### ! REMARQUES SUR LES PILES

Pour une performance optimale du produit :

- Ne mélangez pas des piles neuves et des piles usagées, ni des piles de types différents.
- Ne laissez pas de piles dans la télécommande si vous prévoyez de ne pas utiliser cet appareil pendant plus de 2 mois.

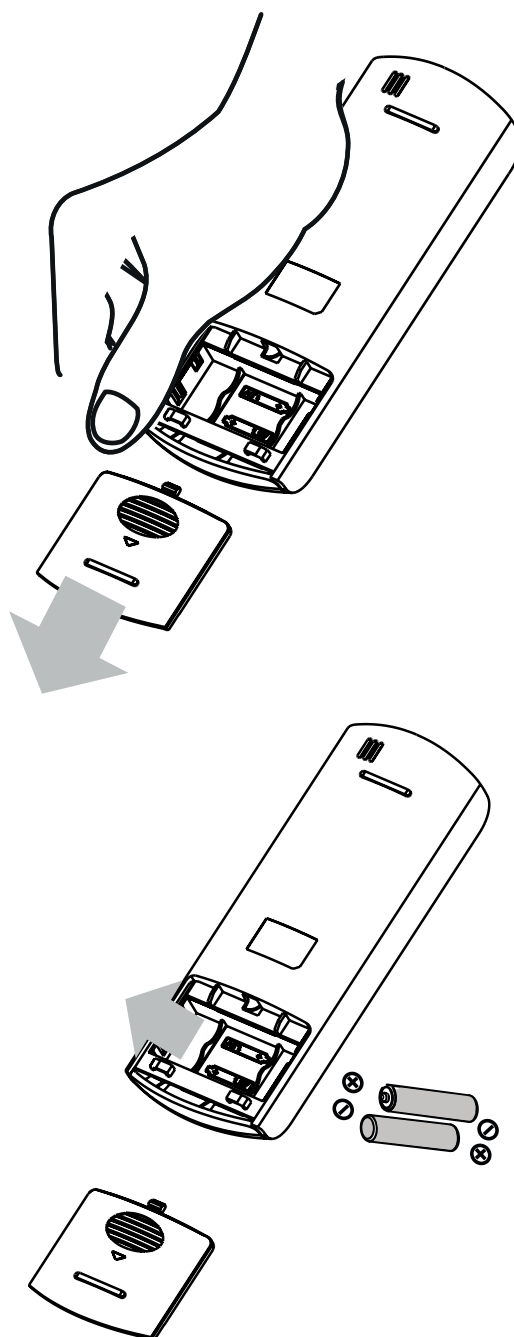


### RECYCLAGE DES PILES

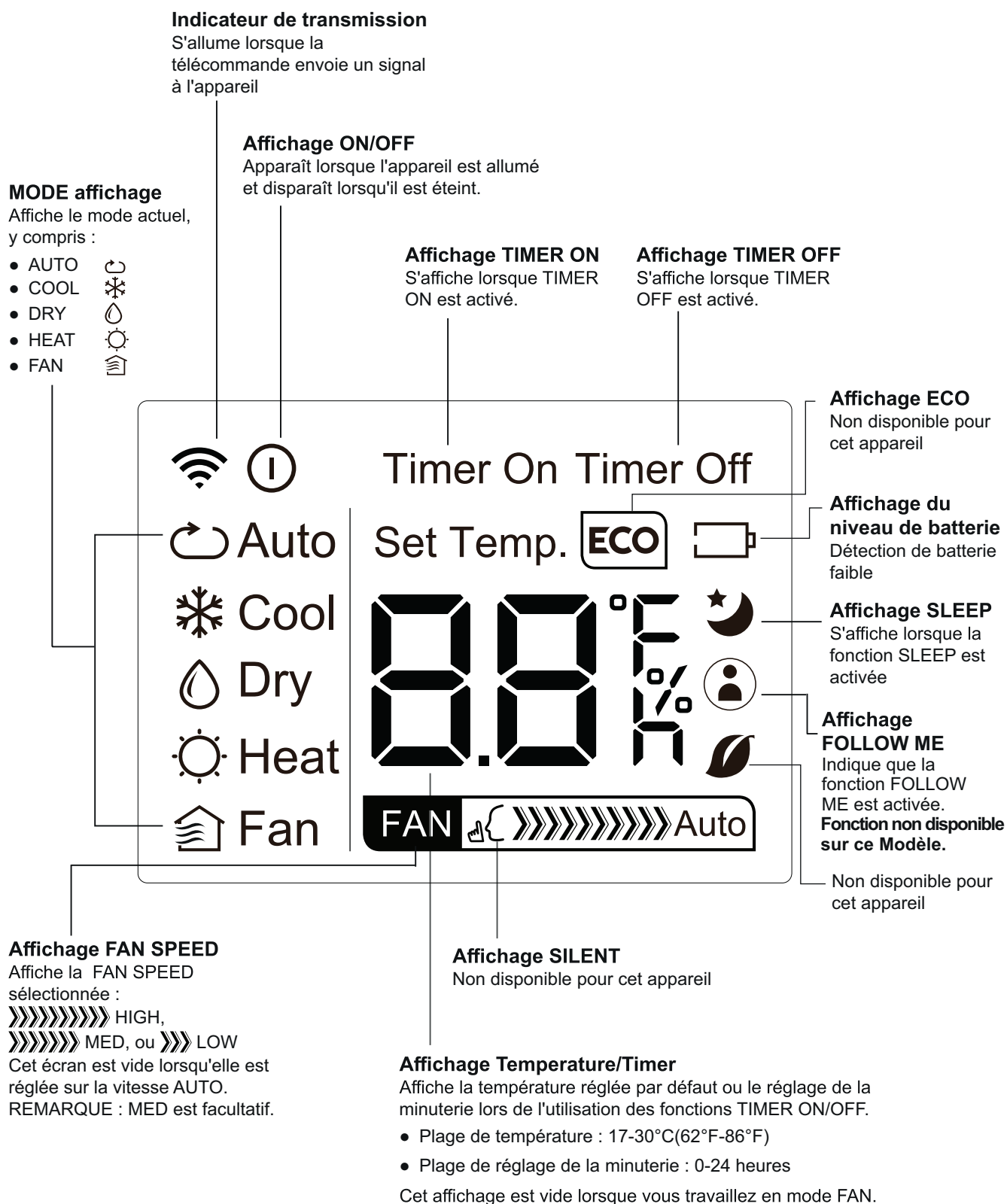
Ne jetez pas les piles avec les déchets municipaux non triés. Se référer aux lois locales pour l'élimination appropriée des piles.

## CONSEILS POUR L'UTILISATION DE LA TÉLÉCOMMANDE

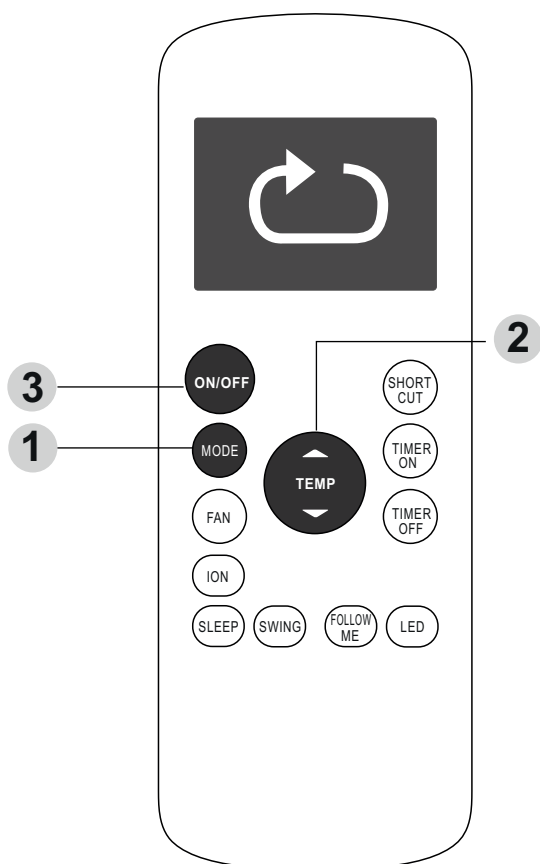
- La télécommande doit être utilisée à moins de 8 mètres de l'appareil.
- L'appareil émet un bip lorsque le signal à distance est reçu.
- Les rideaux, d'autres matériaux et la lumière directe du soleil peuvent interférer avec le récepteur de signaux infrarouges.
- Retirez les piles si la télécommande n'est pas utilisée pendant plus de 2 mois.



## Indicateurs d'écran LED à distance



## Comment utiliser les fonctions de base



### RÉGLAGE DE TEMPÉRATURE

La plage de température de fonctionnement des appareils est de 17-30°C(62°F-86°F). Vous pouvez augmenter ou diminuer la température réglée en incréments de 1°C(1°F).

### Fonctionnement AUTO

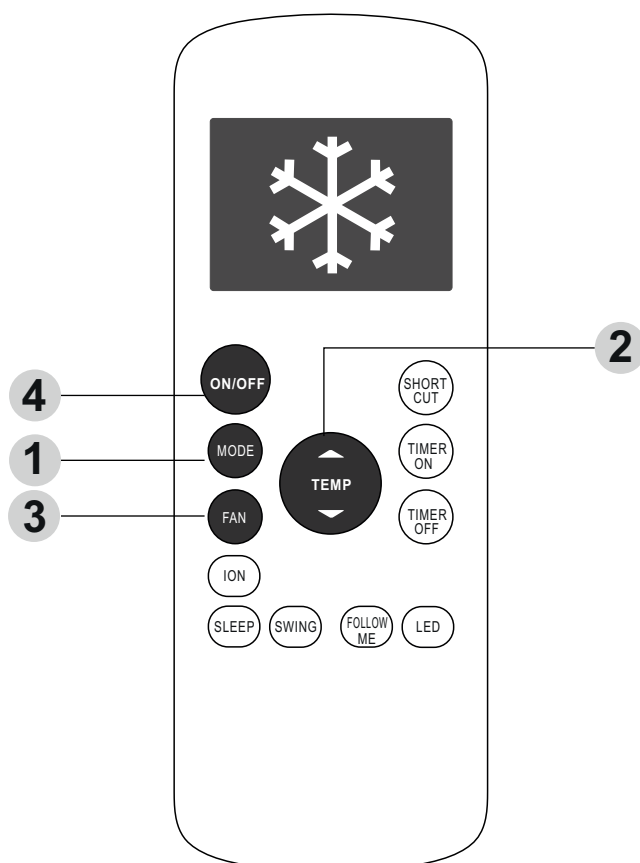
En mode **AUTO**, l'appareil sélectionne automatiquement le mode COOL, FAN, HEAT ou DRY en fonction de la température réglée.

1. Appuyez sur le bouton **MODE** pour sélectionner le mode Auto.
2. Réglez la température souhaitée à l'aide des boutons **Temp ▲** ou **Temp ▼**.
3. Appuyez sur le bouton **ON/OFF** pour mettre l'appareil en marche.

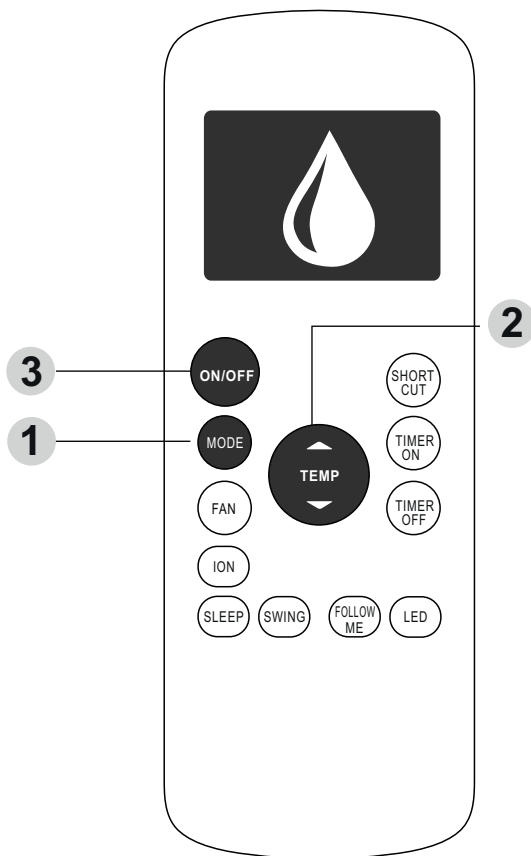
**REMARQUE : FAN SPEED** ne peut pas être réglé en mode automatique.

### Fonctionnement en mode COOL

1. Appuyez sur le bouton **MODE** pour sélectionner le mode **COOL**.
2. Réglez la température souhaitée à l'aide des boutons **Temp ▲** ou **Temp ▼**.
3. Appuyez sur le bouton **FAN** pour sélectionner la vitesse du ventilateur. AUTO, LOW, MED, ou HIGH.
4. Appuyez sur le bouton **ON/OFF** pour mettre l'appareil en marche.



## Comment utiliser les fonctions de base



### Fonctionnement DRY (déshumidification)

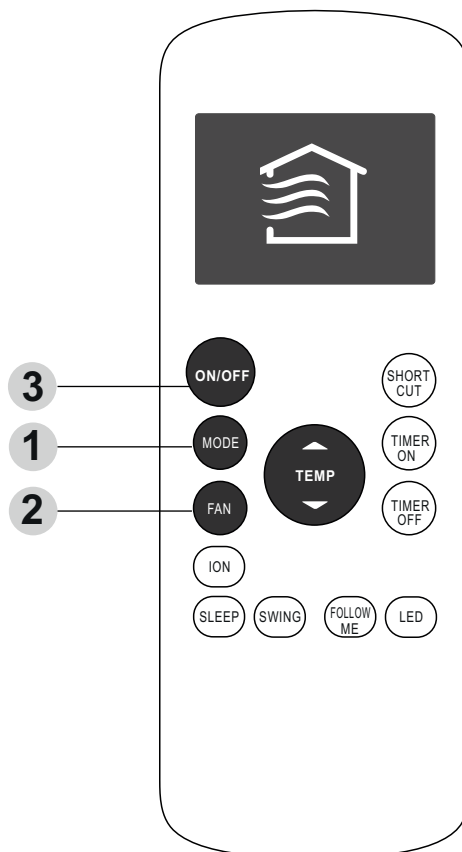
1. Appuyez sur le bouton **MODE** pour sélectionner le mode **DRY**.
2. Réglez la température souhaitée à l'aide des boutons **Temp ▲** ou **Temp ▼**.
3. Appuyez sur le bouton **ON/OFF** pour mettre l'appareil en marche.

**REMARQUE :** **FAN SPEED** ne peut pas être modifié en mode DRY.

### Fonctionnement du mode FAN

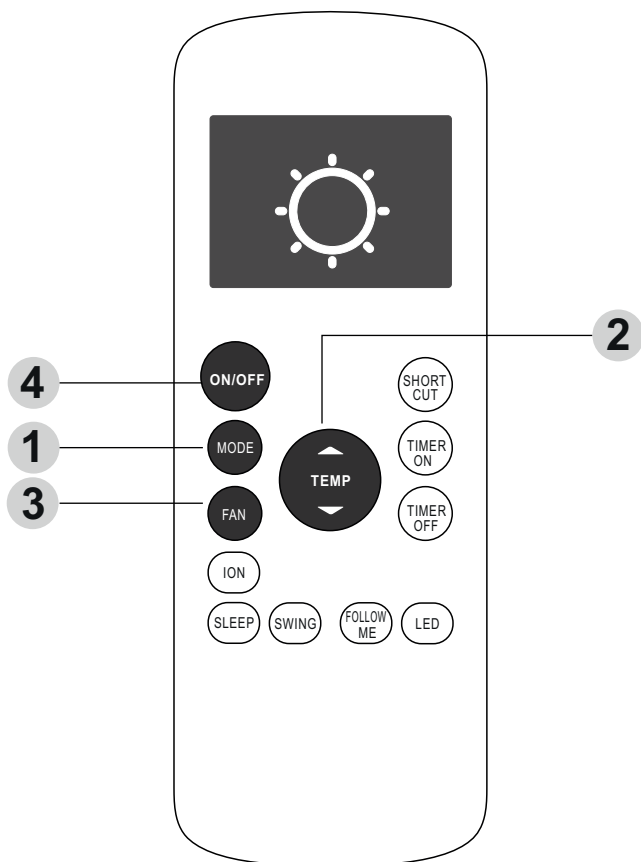
1. Appuyez sur le bouton **MODE** pour sélectionner le mode FAN.
2. Appuyez sur le bouton **FAN** pour sélectionner la vitesse du ventilateur : AUTO, LOW, MED ou HIGH.
3. Appuyez sur le bouton **ON/OFF** pour mettre l'appareil en marche.

**REMARQUE :** Vous ne pouvez pas régler la température en mode FAN. Par conséquent, l'écran LCD de votre télécommande n'affichera pas la température.





## Comment utiliser les fonctions de base



### Fonctionnement du mode HEAT

1. Appuyez sur le bouton **MODE** pour sélectionner le mode HEAT.
2. Réglez la température souhaitée à l'aide des boutons **Temp ▲** ou **Temp ▼**.
3. Appuyez sur le bouton **FAN** pour sélectionner la vitesse du ventilateur. AUTO, LOW, MED, ou HIGH.
4. Appuyez sur le bouton **ON/OFF** pour mettre l'appareil en marche.

**REMARQUE :** Lorsque la température extérieure baisse, la performance de la fonction HEAT de votre appareil peut être affectée. Dans de tels cas, nous vous recommandons d'utiliser ce climatiseur avec un autre appareil de chauffage.

## Réglage de la fonction TIMER

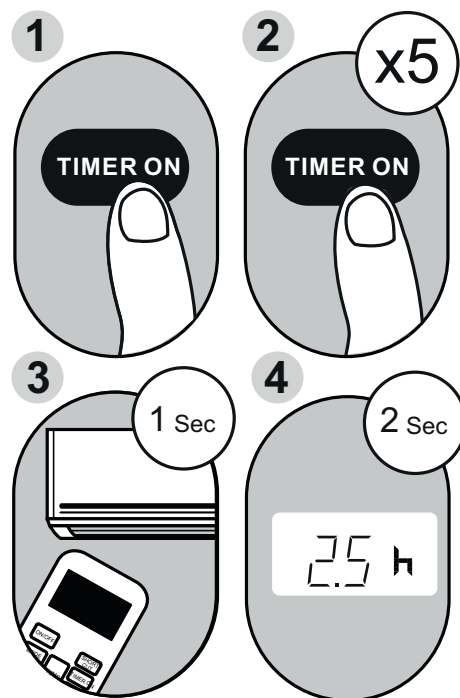
Votre climatiseur a deux fonctions liées à la minuterie :

- **TIMER ON** - définit le temps après lequel l'appareil s'allumera automatiquement.
- **TIMER OFF** - définit la durée après laquelle l'appareil s'éteindra automatiquement.

### Fonction TIMER ON

La fonction **TIMER ON** vous permet de régler une période de temps après laquelle l'appareil s'allumera automatiquement, par exemple lorsque vous rentrez du travail.

1. Appuyez sur le bouton **TIMER ON**. Par défaut, la dernière période de temps que vous avez réglée et un « h » (indiquant les heures) s'affiche à l'écran.  
**Remarque :** Ce numéro indique le temps écoulé depuis l'heure à laquelle l'appareil doit être mis sous tension.  
Par exemple, si vous réglez **TIMER ON** pendant 2 heures, « 2.0h » apparaîtra à l'écran et l'appareil s'allumera après 2 heures.
2. Appuyez plusieurs fois sur le bouton **TIMER ON** pour régler l'heure à laquelle vous voulez que l'appareil se mette en marche.
3. Attendez 2 secondes, puis la fonction **TIMER ON** sera activée. L'affichage numérique de votre télécommande revient alors à l'affichage de la température.



**Exemple :** Régler l'appareil pour qu'il s'allume après 2,5 heures.

## Fonction TIMER OFF

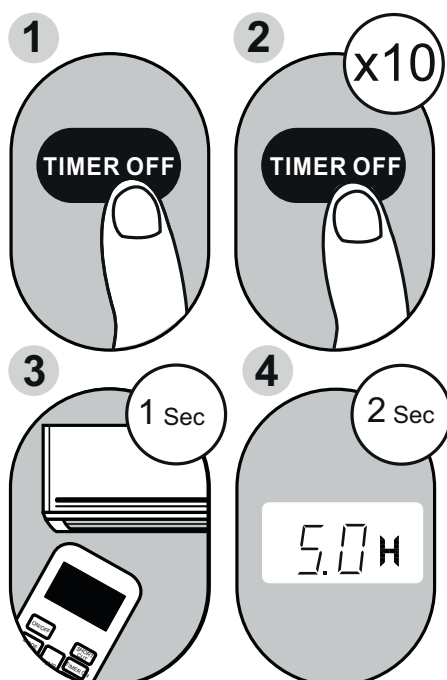
La fonction **TIMER OFF** vous permet de définir une période de temps après laquelle l'appareil s'éteindra automatiquement, par exemple au réveil.

1. Appuyez sur le bouton **TIMER OFF**. Par défaut, la dernière période de temps que vous avez réglée et un « h » (indiquant les heures) s'affiche à l'écran.

**Remarque :** Ce numéro indique le temps écoulé depuis l'heure actuelle pendant lequel l'appareil doit s'éteindre.

Par exemple, si vous réglez **TIMER OFF** pendant 2 heures, « 2.0h » apparaîtra à l'écran et l'appareil s'allumera après 2 heures.

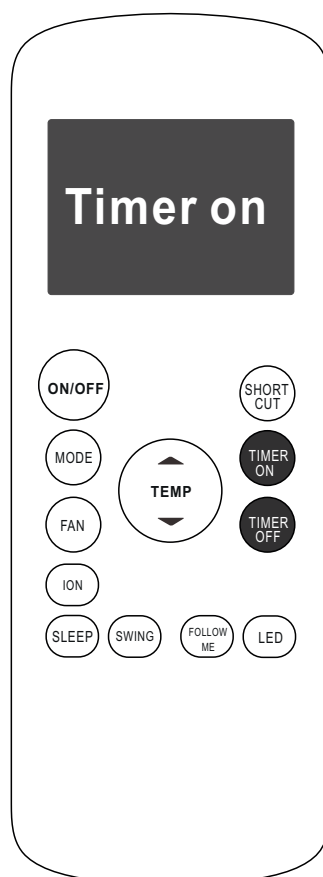
2. Appuyez plusieurs fois sur le bouton **TIMER OFF** pour régler l'heure à laquelle vous voulez éteindre l'appareil.
3. Attendez 2 secondes, puis la fonction **TIMER OFF** sera activée. L'affichage numérique de votre télécommande revient alors à l'affichage de la température.



**Exemple :** Régler l'appareil pour qu'il s'éteigne après 5 heures.

**REMARQUE :** Lors du réglage des fonctions **TIMER ON** ou **TIMER OFF**, jusqu'à 10 heures, la durée augmentera par incréments de 30 minutes à chaque pression. Après 10 heures et jusqu'à 24 heures, l'augmentation se fera par incréments de 1 heure. La minuterie revient à zéro après 24 heures.

Vous pouvez désactiver l'une ou l'autre fonction en réglant la minuterie sur « 0.0h ».



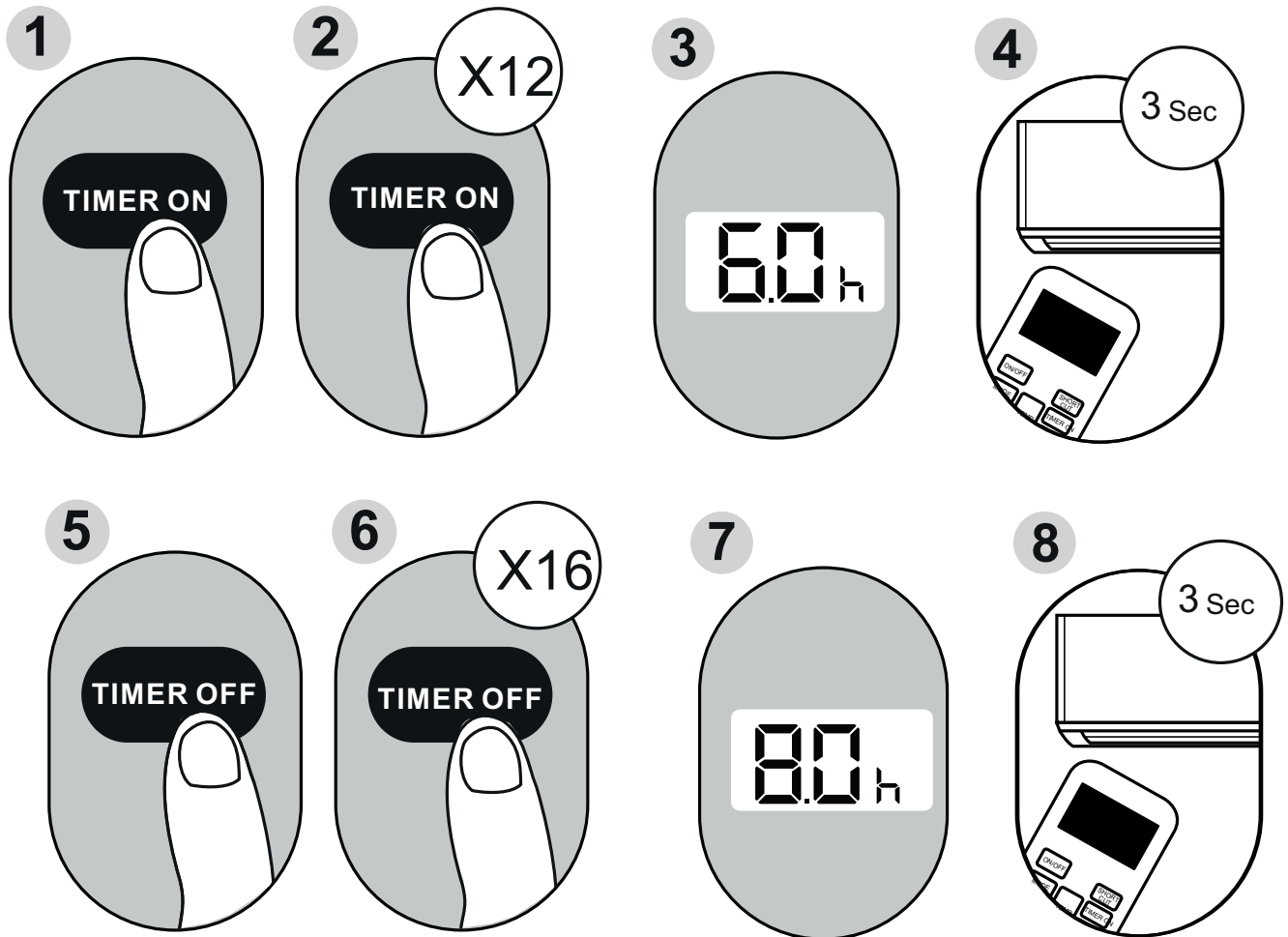
Continuez d'appuyer sur **TIMER ON** ou **TIMER OFF** jusqu'à ce que l'heure désirée soit atteinte.

---

## Réglage simultané de TIMER ON et TIMER OFF

Gardez à l'esprit que les périodes que vous avez définies pour les deux fonctions se réfèrent à des heures après l'heure actuelle. Par exemple, disons que l'heure actuelle est 13 h et que vous voulez que l'appareil s'allume automatiquement à 19 h. Vous voulez qu'il fonctionne pendant 2 heures, puis qu'il s'éteigne automatiquement à 21 h.

Procédez comme suit :



**Exemple :** Régler l'appareil pour qu'il s'allume après 6 heures, fonctionne pendant 2 heures, puis s'éteigne (voir l'illustration ci-dessous).

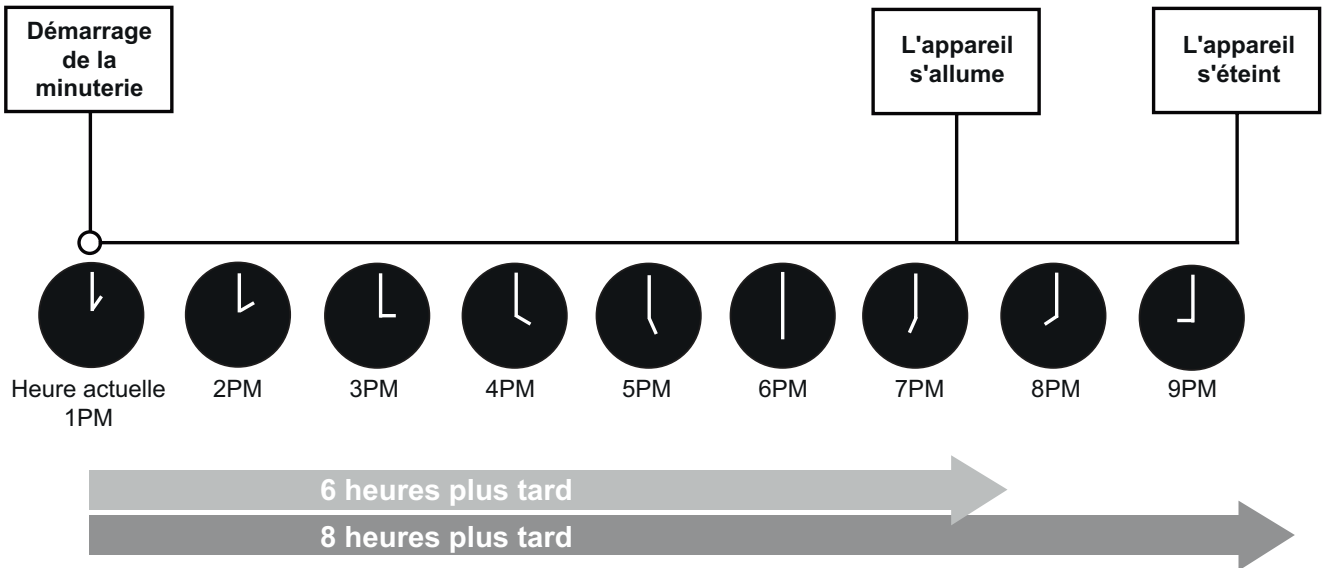
**Votre télécommande**



La minuterie est réglée pour s'allumer 6 heures à partir de l'heure actuelle.



La minuterie est réglée pour s'éteindre 8 heures après l'heure actuelle.



## Comment utiliser les fonctions avancées

### Fonction SLEEP

La fonction SLEEP est utilisée pour réduire la consommation d'énergie pendant votre sommeil (et n'a pas besoin des mêmes réglages de température pour que vous soyez confortable).

**Remarque :** La fonction SLEEP n'est pas disponible en mode FAN ou DRY.

### Fonction SWING (non disponible sur ce Modèle)

Permet d'arrêter ou de démarrer le mouvement des lamelles et de régler la direction souhaitée du flux d'air vers le haut ou vers le bas. L'angle de la persienne change de 6 degrés à chaque pression (certains modèles sans). Si vous continuez d'appuyer plus de 2 secondes, la fonction d'oscillation automatique des volets roulants est activée.

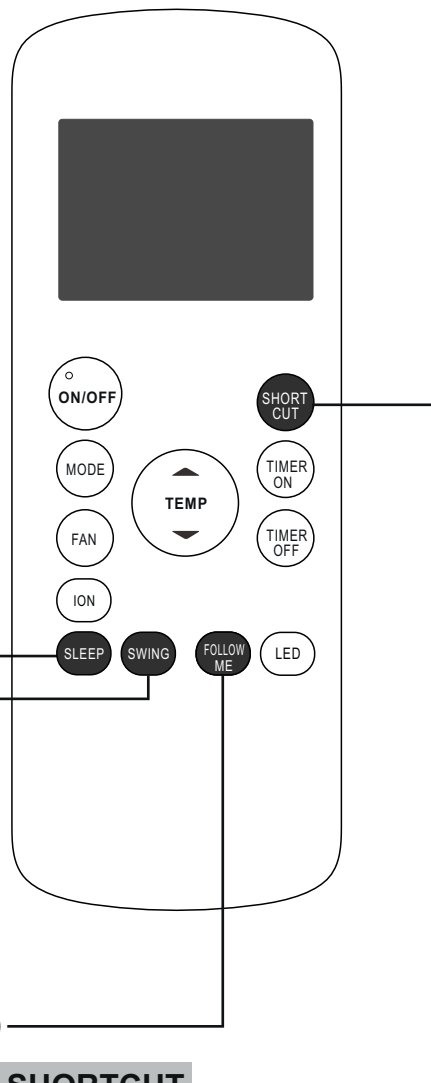
### Fonction FOLLOW ME (non disponible sur ce Modèle)

La fonction FOLLOW ME permet à la télécommande de mesurer la température à son emplacement actuel. Lorsque vous utilisez les fonctions AUTO, COOL ou HEAT, la mesure de la température ambiante à partir de la télécommande (au lieu de l'unité intérieure elle-même) permet au climatiseur d'optimiser la température autour de vous et d'assurer un confort maximal.

1. Appuyez sur le bouton **FOLLOW ME** pour activer la fonction. La télécommande envoie un signal de température à l'appareil toutes les trois minutes.
2. Appuyez à nouveau sur le bouton **FOLLOW ME** pour désactiver cette fonction.

### Fonction SHORTCUT

- Permet de restaurer les paramètres actuels ou de reprendre les paramètres précédents.
- Appuyez sur ce bouton lorsque la télécommande est allumée, le système reviendra automatiquement aux réglages précédents, y compris le mode de fonctionnement, la température de réglage, le niveau de vitesse du ventilateur et la fonction veille (si activée).
- Si vous appuyez plus de 2 secondes, le système restaure automatiquement les paramètres de fonctionnement actuels, y compris le mode de fonctionnement, la température de réglage, le niveau de vitesse du ventilateur et la fonction veille (si activée).



---

**REMARQUE :**

- Le design des boutons est basé sur le modèle typique et peut être légèrement différent de celui que vous avez acheté, la forme réelle prévaudra.
- Toutes les fonctions décrites sont accomplies par l'appareil, si l'appareil n'a pas cette fonction, il n'y a pas d'opération correspondante lorsque l'on appuie sur le bouton correspondant de la télécommande.
- En cas de grandes différences entre le « Manuel de la Télécommande » et le « MANUEL POUR L'UTILISATEUR » sur la description des fonctions, c'est la description sur le « MANUEL POUR L'UTILISATEUR » qui fait foi.
- L'appareil peut être conforme aux réglementations nationales locales. Au Canada, il doit être conforme à la norme CAN ICES-3(B)/NMB-3(B). Aux États-Unis, cet appareil est conforme à la partie 15 des règles de la FCC. L'utilisation est soumise aux deux conditions suivantes : (1) Cet appareil ne doit pas causer d'interférences nuisibles, et (2) cet appareil doit accepter toute interférence reçue, y compris les interférences qui peuvent causer un fonctionnement non désiré.
- Cet équipement a été testé et déclaré conforme aux limites d'un appareil numérique de classe B, conformément à la partie 15 des règlements de la FCC. Ces limites sont conçues pour fournir une protection raisonnable contre les interférences nuisibles dans une installation résidentielle. Cet équipement génère, utilise et peut émettre de l'énergie radiofréquence et, s'il n'est pas installé et utilisé conformément aux instructions, peut causer des interférences nuisibles aux communications radio. Cependant, il n'y a aucune garantie que des interférences ne se produiront pas dans une installation particulière. Si cet équipement cause des interférences nuisibles à la réception de la radio ou de la télévision, ce qui peut être déterminé en éteignant et en rallumant l'équipement, l'utilisateur est encouragé à essayer de corriger ces interférences par une ou plusieurs des mesures suivantes :
  - Réorienter ou déplacer l'antenne de réception.
  - Augmenter la distance entre l'équipement et le récepteur.
  - Brancher l'équipement dans une prise de courant sur un circuit différent de celui auquel le récepteur est branché.
  - Consulter le revendeur ou un technicien radio/TV expérimenté pour obtenir de l'aide. Tout changement ou modification non approuvé par la partie responsable de la conformité pourrait annuler l'autorisation de l'utilisateur d'utiliser l'équipement.